

GvulaRing

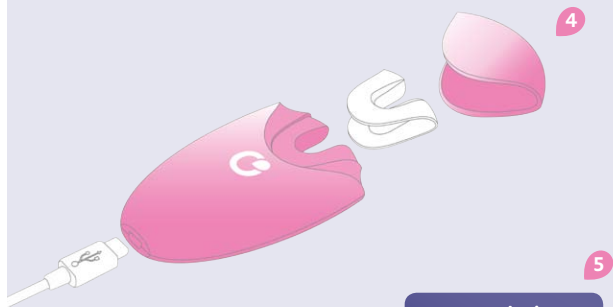
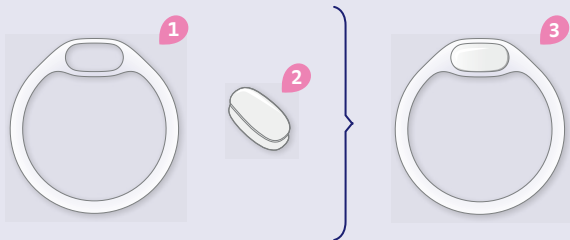


GEBRAUCHSINFORMATION

***OvulaRing zeigt dir deine
fruchtbaren Tage, egal
wie dein Zyklus tickt.***



Produktübersicht



- 1 Kunststoffring
- 2 Biosensor
- 3 OvulaRing, bestehend aus Kunststoffring mit eingeklicktem Biosensor
- 4 Lesegerät mit Sensorhalter und Kappe
- 5 Software *myovularing* erreichbar unter www.myovularing.com

myovularing
www.myovularing.com



Liebe OvulaRing Anwenderin,

wir freuen uns, dass du dich für OvulaRing entschieden hast.

Mit einem vaginalen Biosensor zeichnet OvulaRing automatisch und rund um die Uhr deine Körperkerntemperatur auf. Ganz ohne lästiges morgendliches Temperaturmessen. Anstelle eines Messpunktes speichert OvulaRing 288 Datenpunkte am Tag und kann so sehr viel genauer das Geschehen in deinem Zyklus verfolgen, unabhängig von Zykluslänge und äußeren Einflüssen wie Stress, Schlaf, Sport oder Ernährung. Medizinische Algorithmen werten die Daten aus und erkennen deine individuellen Zyklus- und Fruchtbarkeitsmuster.

Mit OvulaRing kannst du herausfinden, ob du Eisprünge hast oder ob es Anzeichen für eine hormonelle Zyklusstörung gibt. Darüber hinaus kannst du dir deine tagesaktuelle Empfängniswahrscheinlichkeit und eine Prognose für den Eisprung im Folgezyklus anzeigen lassen.

Bitte lies vor dem Auspacken und der Inbetriebnahme die Gebrauchsinformationen aufmerksam durch! Wenn du Fragen hast, kannst du dich jederzeit an unser Expertenteam wenden:

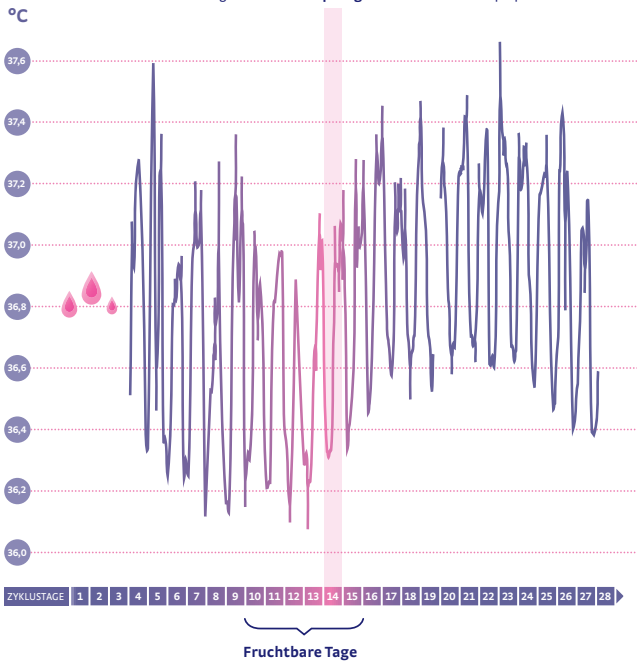
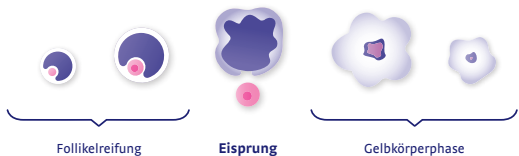
Telefon: + 49 (0) 341 3558 2099

E-Mail: info@ovularing.com

Viel Freude bei der Anwendung wünscht dir,

Dein Team von OvulaRing

Reifungsphasen der Eizelle und Verlauf der Körperkerntemperatur



OvulaRing zeigt dir, wie dein Zyklus tickt

Es gibt nur 6 Tage pro Zyklus, an denen Geschlechtsverkehr zu einer Schwangerschaft führen kann. Diese fruchtbare Phase beinhaltet die 4 Tage vor dem Eisprung, den Eisprungtag selbst und den Tag danach. Die Chancen für eine Schwangerschaft sind 2 Tage vor dem Eisprung am größten.

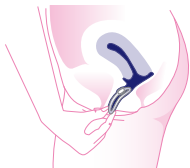
Doch der Zeitpunkt des Eisprungs ist bei jeder Frau verschieden und kann auch von Zyklus zu Zyklus variieren. Die Körperkerntemperatur steigt nach dem Eisprung durch die gleichzeitige Ausschüttung des Hormons Progesteron um 0,2 - 0,5 °C an. Bleibt die Temperatur 3 Tage erhöht, kann man sicher sein, dass der Eisprung stattgefunden hat und die fruchtbare Phase vorbei ist.

Durch die hochauflösende Temperaturlaufzeichnung detektiert OvulaRing kleinste Veränderung bereits vor dem Eisprung und zeigt dir dein Fruchtbarkeitsfenster, ganz ohne morgendliches Messen.

➤ **Viele weiterführende Informationen rund um den weiblichen Zyklus erhältst du auf unserer Webseite www.ovularing.com.**

Zyklusmonitoring mit OvulaRing

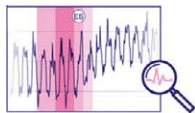
1. OvulaRing tragen



2. Daten hochladen



3. Zyklus auswerten



Im 1. Anwendungszyklus lernt OvulaRing deine individuellen Zyklusmuster kennen. Eine Auswertung für diesen ersten Zyklus erhältst du, wenn dieser abgeschlossen ist. Dann erfährst du, ob ein Eisprung stattgefunden hat und wenn ja, wann. Zusätzlich bekommst du weitere wichtige Informationen zu deiner Zyklusgesundheit. Wurde ein Eisprung erkannt, kann OvulaRing nun deine individuellen Zyklusmuster als Basis für die Auswertungen der Folgezyklen nutzen. Im ersten Zyklus empfehlen wir dir, den Sensor nach 1-2 Tagen das erste Mal zu entnehmen und auszulesen. Eine genaue Anleitung hierzu findest du unter dem Punkt ‚Entnehmen von OvulaRing aus der Scheide‘. Hat die Datenübertragung problemlos geklappt, kannst du den Ring wieder einsetzen und bis zum Beginn deiner nächsten Periode tragen.

Im 2. Anwendungszyklus kannst du die Anzeige der aktuellen Empfängniswahrscheinlichkeit nutzen. Voraussetzung für die Berechnung der aktuellen Empfängniswahrscheinlichkeit ist, dass OvulaRing spätestens am 6. Zyklustag eingesetzt wird und Aufzeichnungslücken kleiner als 1 Stunde pro Tag sind. Zusätzlich müssen neue Daten hochgeladen werden. Wir empfehlen dir ein tägliches Auslesen ungefähr ab 1 bis 2 Tagen vor dem Zyklustag, an welchem im 1. Zyklus deine fruchtbare Phase begonnen hat.

Die aktuelle Empfängniswahrscheinlichkeit wird mit den folgenden Stausmeldungen angezeigt:

- **Fruchtbare Phase hat noch nicht begonnen**
- **Gering** – Es besteht eine geringe Wahrscheinlichkeit für eine Empfängnis
- **Mittel** – Es besteht eine mittlere Wahrscheinlichkeit für eine Empfängnis
- **Hoch** – Die Wahrscheinlichkeit für deine Empfängnis ist jetzt am höchsten.
- **Unwahrscheinlich, für diesen Zyklus ist die fruchtbare Phase vorbei** – Eine Empfängnis ist eher unwahrscheinlich

Wenn die Statusmeldung „Unwahrscheinlich, für diesen Zyklus ist die fruchtbare Phase vorbei“ erscheint, musst du OvulaRing nicht mehr täglich auslesen und kannst ihn durchgängig bis zum Einsetzen der nächsten Menstruation tragen.

Ab dem 4. Anwendungszyklus erhältst du eine Eisprungprognose für den nächsten Zyklus. Voraussetzung dafür ist, dass in den ersten 3 Zyklen ein Eisprung erkannt wurde. Schwanken die Eisprünge in den aufeinanderfolgenden Zyklen um mehr als 8 Tage, kann keine sichere Prognose ausgegeben werden. Bitte beachte, dass die Prognose ein Richtwert ist und auf Grundlage der letzten abgeschlossenen Zyklen berechnet wird. Das Ergebnis der aktuellen Empfängniswahrscheinlichkeit kann sich hiervon unterscheiden, da diese auf aktuelleren Daten beruht. Wir empfehlen, die Ergebnisse der Prognose immer mit denen der tagesaktuellen Empfängniswahrscheinlichkeit abzugleichen.

Was musst du vor und während der Verwendung von OvulaRing beachten?

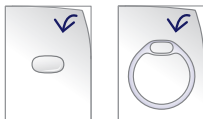
Hygiene- und Reinigungshinweise

A



Bei der Anwendung ist großer Wert auf Hygiene zu legen. Wasche dir bitte jedes Mal die Hände, bevor du OvulaRing einlegst bzw. entfernst.

B



Biosensor und Kunststoffring werden getrennt voneinander im hygienisch sauberen Zustand geliefert. Nimm den Biosensor und Kunststoffring bitte erst unmittelbar vor dem Einsetzen aus der Verpackung.

C



Desinfiziere Biosensor und Kunststoffring vor jedem Einsetzen gründlich mit einem der beigegeführten Desinfektionstücher.

D



Setze den Biosensor in den Kunststoffring ein und führe ihn in die Scheide ein.

Hinweis:

Nach jeder Entnahme des Biosensors aus dem Körper reicht es, wenn du den Sensor mit milder ph-neutraler Seife unter lauwarmem, fließendem Wasser reinigst. Spüle den Biosensor anschließend mit klarem Wasser gut ab und trockne ihn. Bitte reinige auch den Sensorhalter und die Kappe des Lesegerätes regelmäßig auf diese Weise.

Haltbarkeit und Aufbewahrung von Biosensor und Kunststoffring

Auf den Verpackungen von Biosensor und Kunststoffring findest du das Verpackungsdatum und das maximale Lagerungsdatum, welches angibt, bis wann Biosensor und Kunststoffring benutzt werden dürfen.

Kunststoffring: Der Kunststoffring darf maximal 30 Tage ununterbrochen in der Scheide verbleiben und muss spätestens nach dieser Zeit gewechselt werden. Natürlich kannst du ihn so oft wie gewünscht zum Auslesen herausnehmen und dann auch wieder einsetzen.

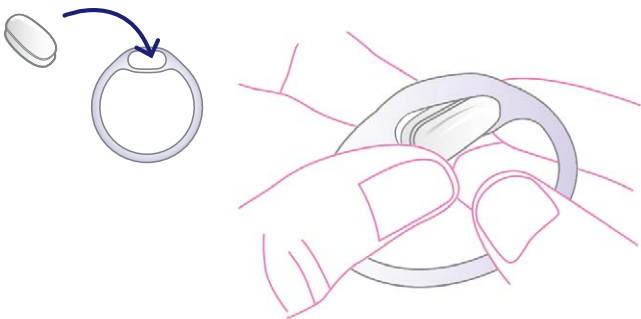
Biosensor: Die Batterie des Biosensors hält ungefähr 6 Monate. Mit jedem Datenupload wird der Batteriestatus deines Sensors übermittelt. Geht die Batterie zur Neige, schicken wir dir automatisch einen Ersatzsensor. Die gebuchte Anwendungsdauer beginnt an dem Tag, an dem der erste Temperaturwert mit dem Sensor aufgezeichnet wird, spätestens aber einen Monat nach dem Versanddatum deines OvulaRing Paketes. Der interne Speicher des Biosensors kann Daten von bis zu 3 Monaten aufnehmen. Ist der Speicher voll, können keine neuen Temperaturwerte mehr gespeichert werden. Daher sollte der Biosensor mindestens einmal im Monat ausgelesen werden. Wenn der Biosensor sich nicht in der Scheide befindet, zeichnet er keine Temperaturwerte auf. Bewahre den Biosensor solange an einem trockenen, lichtgeschützten Ort in der mitgelieferten Aufbewahrungsdose auf.

So wendest du OvulaRing an

OvulaRing wird nach dem Abklingen der Menstruation bzw. spätestens am 6. Zyklustag in die Scheide eingeführt. Der erste Zyklustag ist der erste Tag der Periode. Achte vor dem Einsetzen von OvulaRing darauf, dass der Biosensor richtig in den Kunststoffring eingeklickt ist.

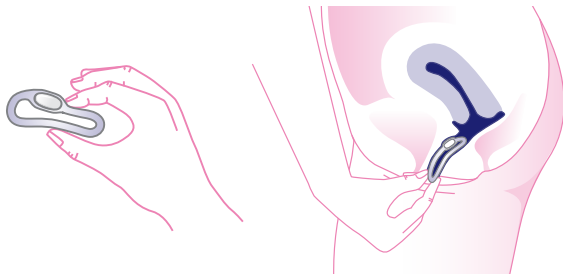
Einsetzen des Biosensors in den Kunststoffring

Säubere deine Hände, den Kunststoffring und den Biosensor wie unter ‚Hygiene- und Reinigungshinweise‘ beschrieben. Nimm den sauberen Biosensor und drücke ihn in den Hohlraum des Kunststoffrings. Setze den Biosensor über einem weichen Untergrund (z.B. ein Handtuch) in den Kunststoffring ein. So kann eine Beschädigung des Sensors verhindert werden, falls er herunterfallen sollte. Der Biosensor soll durch die Nut in dem Kunststoffring stabil einrasten. Beim Verdrehen und Biegen des Rings darf der Biosensor nicht aus der Nut herausrutschen! Prüfe dies bitte vorsichtig. Andernfalls ist der Biosensor falsch eingesetzt und muss nochmals herausgenommen und neu eingesetzt werden.



Einführen von OvulaRing in die Scheide

Drücke OvulaRing mit Daumen und Zeigefinger leicht zusammen. Führe nun den zusammengedrückten Ring mit dem Sensor voran tief in die Scheide ein. Dazu kann es hilfreich sein, ein Bein erhöht aufzustellen. Manche Frauen können den Ring leichter in der Hocke oder im Liegen einführen. Am besten probierst du es aus und findest eine Position, mit der du dich wohlfühlst.

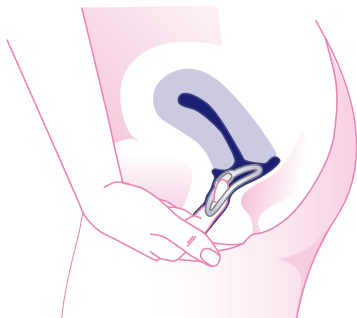


Nach dem Loslassen nimmt OvulaRing automatisch seine ursprüngliche Ringform wieder ein. Schiebe OvulaRing nun mit Zeige- oder Mittelfinger in den tiefsten Punkt der Scheide. Der Ring gleitet in die korrekte Liegeposition, so dass er nicht mehr spürbar ist.



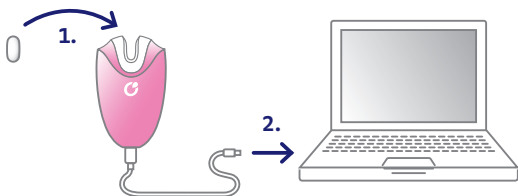
Entnehmen von OvulaRing aus der Scheide

Zum Entfernen von OvulaRing aus der Scheide kann dieser mit dem Zeige- oder Mittelfinger gegriffen und herausgezogen werden. Entnehme den Biosensor anschließend aus dem Kunststoffring, reinige ihn mit milder ph-neutraler Seife und spüle ihn unter fließendem warmem Wasser gut ab. Wenn du den Biosensor nun in das Lesegerät einsetzen möchtest oder ihn für die Zeit der Menstruation in der Dose aufbewahrst, tupfe ihn vorher mit einem sauberen, weichen Tuch trocken oder lege ihn für einige Minuten auf eine saubere Unterlage, bis er getrocknet ist.



Auslesen von OvulaRing

Mit Hilfe des OvulaRing-Lesegerätes kannst du unkompliziert und eigenständig die Daten des Biosensors auslesen. Das Gerät erzeugt und speichert hierbei eine Datei, welche mit Sensornummer, Datum und Ausleseuhrzeit (in Greenwich Mean Time) benannt ist. Nach dem erfolgreichen Auslesen kann auf das Lesegerät wie auf einen USB-Stick zugegriffen werden. Die aktuelle Datei kannst du in deinen persönlichen Account auf www.myovularing.com auf unsere gesicherte Webdatenbank hochladen.



Gehe für das Auslesen folgendermaßen vor:

1. Reinige den Biosensor vor dem Auslesen gemäß den Hygiene- und Reinigungshinweisen. Der Sensorhalter kann für Reinigungszwecke aus dem Lesegerät entfernt werden.
2. Stecke den Sensor in das Lesegerät und achte darauf, dass er nicht herausfällt.
3. Schließe das Lesegerät mit Sensor an deinen Computer über den USB-Anschluss an.
4. Das Übertragen der Daten startet nun automatisch. Die Daten werden vom Sensor auf das Lesegerät überspielt. Dies wird durch ein schnelles Blinken der LED angezeigt und kann je nach Dateigröße bis zu 30 Sekunden dauern.
5. Nach erfolgreichem Auslesevorgang wird die Datei auf dem USB-Speicher des Lesegerätes abgelegt und vom Sensorspeicher gelöscht. Das Lesegerät wechselt nun in den Massenspeicher-Modus, welcher durch ein langsames sanftes Blinken der LED angezeigt wird. Leuchtet die LED nach dem Auslesevorgang wieder konstant, wurden keine Daten übertragen. Wiederhole in diesem Fall das Auslesen des Sensors in veränderter Lage im Lesegerät.
6. Melde Dich auf www.myovularing.com mit deinen Zugangsdaten an und wähle auf dem Startbildschirm die Option ‚Daten hochladen‘. Weitere Informationen zur Websoftware findest du im Unterabschnitt ‚Nutzung der Software myovularing‘.

7. Wähle im Hochladen-Dialog das Laufwerk des Lesegerätes und hier im Ordner DATEN die aktuelle Datei aus. Der Dateiname ist wie folgt codiert: Sensornummer_Datum_Ausleseuhrzeit;
z.B. 32-012345_200215_0947.ovu
8. Nach erfolgreichem Hochladen erscheint die Meldung, dass deine Daten in der Datenbank gespeichert wurden. Nun wird dir das Ergebnis der aktuellen Empfängniswahrscheinlichkeit ausgegeben oder du kannst dir deine Zykluskurve anzeigen lassen.

Hinweis:

Es besteht auch die Möglichkeit, erst das Lesegerät an den Rechner anzuschließen, um den Sensor auszulesen. Hierbei darf die Zeit bis zum Einstecken des Sensors in das Lesegerät nicht länger als 30 Sekunden betragen. Wenn du in diesen 30 Sekunden nach dem Anschließen des Lesegeräts an den Computer keinen Sensor einlegst, wechselt es in den Massenspeichermodus (USB-Stick). Dieses wird durch das langsame sanfte Blinken der Status-LED auf der Lesegerät-Oberseite angezeigt und dein Rechner erkennt das Lesegerät als Laufwerk. So kannst du z.B. alte Dateien sehen, ohne hierfür den Sensor auszulesen. Möchtest du deinen Sensor dann wieder auslesen, wirf das Lesegerät aus (wie bei einem USB-Stick), trenne es vom Computer und verbinde es erneut mit eingelegtem Sensor.

Nutzung der Software myovularing

Starte die Software unter www.myovularing.com in deinem Webbrowser. Benutzername und Erstpasswort für die Websoftware findest du auf der Rückseite dieser Bedienungsanleitung. Bewahre diese auf jeden Fall auf. Wenn du dich das erste Mal in der Software anmeldest, wirst du aufgefordert, dein Passwort zu ändern. Dies ist eine Sicherheitsmaßnahme, um zu gewährleisten, dass nur du dein Passwort kennst. Bei der Erstanmeldung kannst du auch eine E-Mail Adresse hinterlegen, um dein Passwort zurückzusetzen, falls du es

einmal vergessen solltest. Deinen Benutzernamen kannst du nicht ändern, diesen musst du dir notieren oder merken.

Nach dem erfolgreichen Anmelden auf www.myovularing.com erscheint der Startbildschirm, welcher dir die wichtigsten Informationen zur Software als Überblick liefert. Über die Schaltfläche ‚Daten hochladen‘ kannst du auf das OvulaRing-Lesegerät zugreifen, eine Datei auswählen und deine Daten aktualisieren.

Für die eindeutige Zuordnung der Zyklen gib bitte den ersten Tag der letzten Regelblutung unter ‚Zyklusbeginn eintragen‘ an. Nach dem Hochladen der Daten kannst du dir deine Zykluskurve ansehen und weitere Funktionen der Software nutzen.

Die einzelnen Funktionen im Überblick

1. Zyklus – Lernzyklus und retrospektive Analyse

Dein erster OvulaRing-Zyklus ist ein Lernzyklus. Hier erfassen die Algorithmen deine individuellen Zyklusmuster, um diese mit den Mustern in den folgenden Zyklen abzugleichen. Am Ende dieses Zyklus erfährst du, ob du einen Eisprung hattest, wann deine fruchtbare Phase war und ob deine zweite Zyklushälfte ausreichend lang war.

2. Zyklus – Tagesaktuelle Empfängniswahrscheinlichkeit

Ab OvulaRing-Zyklus 2 kann dein tagesaktueller Fruchtbarkeitsstatus ermittelt werden. Dazu musst du OvulaRing spätestens am 6. Zyklustag einsetzen und Aufzeichnungslücken von mehr als 1 Stunde vermeiden. Dann wird jedes Mal nach Synchronisieren der Daten deine Empfängniswahrscheinlichkeit in gering, mittel und hoch ausgegeben. Das System zeigt dir auch an, ob deine fruchtbare Phase vorbei ist.

Ab Zyklus 4 - Eisprungprognose

Nach 3 aufgezeichneten OvulaRing-Zyklen mit Eisprung kann die Software in der Regel eine Prognose für Eisprung und fruchtbare Phase im Folgezyklus ausgeben. Voraussetzung dafür ist, dass in den ersten 3 Zyklen ein Eisprung erkannt wurde. Schwanken die Eisprünge in den aufeinanderfolgenden Zyklen um mehr als 8 Tage, kann keine sichere

Prognose ausgegeben werden. Bitte beachte, dass die Prognose ein Richtwert ist und auf Grundlage der letzten abgeschlossenen Zyklen berechnet wird. Das Ergebnis der aktuellen Empfängniswahrscheinlichkeit kann sich hiervon unterscheiden, da diese auf aktuelleren Daten beruht.

Schwangerschaftstest und Berechnung des Geburtstermins

Die OvulaRing Software verfügt über einen integrierten, kostenlosen Schwangerschaftstest. Wurde eine Schwangerschaft erkannt, kannst du dir außerdem den voraussichtlichen Geburtstermin exakt berechnen lassen.

Weitere Funktionen

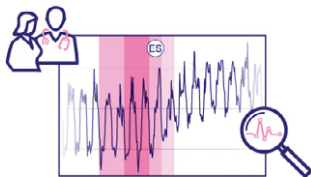
Du kannst die OvulaRing Software auch als Zyklustagebuch nutzen und verschiedene zusätzliche Marker wie Geschlechtsverkehr, Sport, Stress, Erkrankung oder Medikamenteneinnahme eintragen. Zusätzlich kannst du dir in der Statistik alle aufgezeichneten Zyklen im Überblick anschauen.

Eine ausführliche Erklärung zur Software findest du in der Software-Bedienungsanleitung. Diese kannst du dir auf www.myovularing.com oder www.ovularing.com ansehen und herunterladen.

Bei Fragen zur Verwendung der Software und zur Auswertung deiner Daten gehe bitte auf www.myovularing.com oder wende dich vertrauensvoll an unser Expertenteam:

Telefon: +49 (0) 341 3558 2099

E-Mail: info@ovularing.com





Allgemeine Sicherheitshinweise

- OvulaRing wurde nach den geltenden gesetzlichen Vorschriften gefertigt und geprüft und entspricht damit allen herstellerseitigen Möglichkeiten zur Vermeidung von Gesundheitsrisiken.
- OvulaRing unterstützt die Diagnose der weiblichen Zyklusgesundheit und kann zur Bestimmung der fertilen Phasen, d.h. der fruchtbaren Tage eingesetzt werden. OvulaRing ist kein Ersatz für individuelle Maßnahmen bzw. Mittel zur Schwangerschaftsverhütung (z.B. Kondom). Wenn du nicht schwanger werden möchtest, musst du eine Verhütungsmethode deiner Wahl anwenden.
- Infekte, hoher Stress, hohe sportliche Aktivität oder Dauerbelastungen sowie schlechter Schlaf, vor allem bei abruptem Auftreten bzw. Zunahme, beeinflussen den hormonellen Zyklus und können die Auswertungen der Software beeinträchtigen. Bitte aktualisiere in diesen Fällen regelmäßig, mindestens alle 2 Tage, deine Daten und achte auf die Aussagen aller Auswertungen. Im Zweifel wende dich bitte an unseren Kundenservice.
- Der Kunststoffring darf maximal 30 Tage ununterbrochen im Körper verbleiben. Anschließend ist er im Hausmüll zu entsorgen.
- OvulaRing soll nach dem Entfernen aus dem Körper auf eventuell sichtbare Defekte und Veränderungen untersucht werden. OvulaRing darf nach dem Ablauf des Verbrauchsdatums nicht weiterverwendet werden.
- Wenn du Schmerzen nach dem Einsetzen von OvulaRing hast, nimm ihn bitte heraus und informiere deinen Facharzt.
- OvulaRing kann verschluckt werden. Bitte von Kindern fernhalten.
- OvulaRing ist kein Thermometer und nicht zur direkten Temperaturmessung (wie z.B. ein Fieberthermometer) geeignet.

- Wenn du über einen längeren Zeitraum Medikamente einnimmst, welche die Körperkerntemperatur beeinflussen (z.B. Progesteron), kann dies die Aussage von OvulaRing beeinflussen.
- Verwende keine anderen Hilfsmittel zum Einführen und Entnehmen des Rings.



Hinweise für die sichere Benutzung

- Verwende zur Reinigung keine aggressiven Desinfektions- oder Reinigungsmittel, Scheuermittel oder harte Bürsten. Verwende keine Chemikalien und kein heißes Wasser.
- Kunststoffring und Biosensor nicht im kochenden Wasser reinigen.
- Bewahre den Biosensor nicht im Desinfektionstuch oder in einer Desinfektionslösung auf.
- Kunststoffring und Biosensor nicht mithilfe einer Mikrowelle reinigen oder desinfizieren. Kunststoffring und Biosensor nicht in der Spülmaschine reinigen.
- Bei gleichzeitiger Anwendung vaginaler Therapeutika, wie vaginaler Cremes oder Zäpfchen, kann das Material des Kunststoffrings beeinträchtigt werden und es kann in seltenen Fällen zu einem Bruch des Ringes kommen. Bitte kontrolliere den Kunststoffring bei gleichzeitigen vaginalen Therapien regelmäßig und wechsle den Kunststoffring umgehend bei Defekten oder einem Bruch.
- Der Biosensor darf nur gemeinsam mit dem Kunststoffring verwendet werden.
- OvulaRing darf nicht bei unterschiedlichen Personen eingelegt werden. Mehrfacher Gebrauch ist nur bei ein und derselben Person zulässig.

- OvulaRing darf nicht mit spitzen oder scharfen Gegenständen in Berührung kommen.
- OvulaRing ist vor Stoß- und Schlagwirkungen zu schützen. Schütze OvulaRing vor hohen und niedrigen Temperaturen und vermeide direkte Sonneneinstrahlung.
- Lege OvulaRing nicht zum Trocknen auf die Heizung, in den Ofen oder in die Mikrowelle. Lege ihn nicht in den Gefrierschrank.
- Während des Geschlechtsverkehrs oder des Stuhlgangs kann der Ring verrutschen. Prüfe bitte regelmäßig die korrekte Lage, um einen Verlust von OvulaRing zu vermeiden.
- OvulaRing ist für die Anwendung im häuslichen Umfeld konzipiert, bitte verwende ihn nicht in anderen medizinischen Umgebungen, wie z.B. der Notfallmedizin.
- Bitte verwende nur das mitgelieferte USB-Kabel.
- Bitte verwende und lagere OvulaRing mit einem Mindestabstand von 30cm zu anderen elektronischen Geräten mit Funkfunktion, da diese die sichere Benutzung von OvulaRing beeinflussen könnten.
- Bitte verwende das OvulaRing Lesegerät nicht in der Nähe von Wasser und Spritzwasser.
- Es darf nur ein IEC 60950 geprüfter Computer als Stromquelle für das Lesegerät verwendet werden.

Im Falle einer Fehlfunktion an den Hersteller zurückzusenden.

Warnung:

Technische Veränderungen am OvulaRing Biosensor, Kunststoffring oder Lesegerät sind nicht erlaubt.



Bitte verwende OvulaRing nicht, wenn du...

- ... deine Menstruationsblutung hast. Entnimm OvulaRing aus Hygienegründen während der Menstruation.
- ... eine Allergie gegen Epoxidharze und EVA-Copolymer hast.
- ... Entzündungen im Intimbereich hast.
- ... sichtbare Defekte oder Veränderungen an OvulaRing feststellst.
- ... schwanger bist.
- ... Sicherheitsschranken oder –bereiche passierst, z.B. an Flughäfen.
- ... eine MRT-, CT-, PET- oder Röntgenuntersuchung durchführen lässt, bzw. bei Hochfrequenzchirurgie.

Erklärung zu verwendeten Symbolen

Warnhinweis / Sicherheitshinweis



Kennzeichnet potentielle Beschädigungen bzw. Gefahren für den Benutzer, die durch unsachgemäßen Gebrauch entstehen können.



Kennzeichnet den Namen und die Adresse des Herstellers des Produktes.



Biosensor und Kunststoffring sind Anwendungsteile des Typs BF zum Schutz gegen elektrischen Schlag.



Gebrauchsinformation beachten!



Zulässiger Temperaturbereich mit Minimal- und Maximaltemperatur.



Gebrauchsinformation bitte einsehen.



Entsorgung: Biosensor und Lesegerät dürfen nicht im Hausmüll entsorgt werden.



Recycling: Der Kunststoffring kann im Hausmüll entsorgt werden.

Technische Daten

Biosensor

Modellbezeichnung: OVU-BS
Typ: OVU-BS-2.2
Batterietyp: RENATA SR 626W (376)
Batteriekategorie: Silber Oxid
Batteriespannung: 2x 1,55 V / 20 mAh
Abmessungen (B x H x T):
20,7 mm x 10 mm x 10 mm
Stromversorgung: intern
Luftfeuchtigkeit:
15% bis 90% nicht kondensierend
Betriebstemperatur: 35 °C bis 42 °C
Aktivierung / Auslesen:
über Software und Lesegerät
Aufzeichnungsdauer:
max. 3 Monate ohne Auslesen
Lagerungstemperatur: 0 °C bis 50 °C
Betriebsdauer nach Aktivierung:
max. 6 Monate
Messgenauigkeit:
+/- 0,1 °C im Bereich 35 °C bis 42 °C
IP Schutzklasse 58:
Der Biosensor ist staubdicht und gegen
dauerhaftes Untertauchen geschützt.
Entwicklungsjahr: 2012
Seriennr: 32-000000

Kunststoffring

Modellbezeichnung: OVU-KR
Typ: OVU-KR-2
Abmessung: 54 mm x 4 mm
Lagertemperatur: 0 °C bis 50 °C
Max. Gebrauchsdauer: 30 Tage
Entwicklungsjahr: 2012 / Chargennummer:
M-000000

Software

Modellbezeichnung: OVU-SW
Typ: OVU-SW-4.xx
Aktuelle Version: siehe Website
www.myovularing.com

Lesegerät

Modellbezeichnung: OVU-LG
Typ: OVU-LG-2.2
Stromversorgung:
extern via USB, 5V, 100mA
Lagerungstemperaturbereich:
0 °C bis 50 °C
Lagerung Luftfeuchtigkeit:
15% bis 90% nicht kondensierend
Betriebstemperatur: 5 °C bis 40 °C
Betrieb Luftfeuchtigkeit:
15% bis 90% nicht kondensierend
IP Schutzklasse 20:
Das Lesegerät ist geschützt gegen
feste Fremdkörper mit einem
Durchmesser \geq 12,5 mm
Betriebsdauer: 10 Jahre
Entwicklungsjahr: 2012
Seriennr: 32-L-000000

Zubehör

USB Kabel < 0,5 m
Sensorhalter für Lesegerät
Desinfektionstücher
Aufbewahrungsdose

OVU-BS-2.2 and OVU-KR-2 sind Medizin-
produkte Klasse IIa. OVU-SW-4.x.x und
OVU-LG-2.2 sind Medizinprodukte
Klasse I. OVU-BS-2.2 und OVU-LG-2.2
stimmen überein mit den Anforderun-
gen der DIN EN ISO 60601-1, DIN EN ISO
60601-1-2 und der DIN EN ISO 60601-1-
11 sowie der CISPR 11.

Hersteller

VivoSensMedical GmbH
Limburgerstraße 74c | 04229 Leipzig
Telefon: + 49 (0) 431 3558 2099
E-Mail: info@ovularing.com



Stand: Mai 2020